

# 29

Kasım 2018

13:30-17:00

Yaşar Üniversitesi  
Senato Odası

## YAŞAR ÜNİVERSİTESİ

### UNESCO ULUSLARARASI GÖÇ KÜRSÜSÜ RAPOR SERİSİ

*TARIMDA MEVSİMLİK GÖÇMEN VE MÜLTECİ İŞÇİLER ÇALIŞTAY RAPORU*

### Davetli Konuşmacılar

"Türkiye'de Tarımsal Üretimde Yabancı Göçmen İşçiler: Gürcü, Azeri ve Suriyeliler Örneği"  
Doç.Dr.Saniye DEDEOĞLU, Muğla Sıtkı Koçman Üniversitesi

"Türkiye'de Suriyeli Tarım İşçileri: Bereketli Topraklarda Zehir Gibi Yaşamlar"  
Ertan KARABIYIK, Kalkınma Atölyesi

"Mevsimlik Tarım Üretiminde Yabancı Göçmen İşçiler ve Ege Bölgesi'ndeki Durum"  
İlker SALAR, Tarım ve Orman Bakanlığı, Ekonomik ve Teknik İlişkiler Daire Başkanı

"Türkiye'de Tarım ve Mültecilere Yönelik Proje Uygulamaları"  
FAO Türkiye

"Tarımda Mülteciler: Konya Örneği"  
Merve Renan TÜRKKULU, Türk Kızılayı

**YAŞAR ÜNİVERSİTESİ**  
**UNESCO ULUSLARARASI GÖÇ KÜRSÜSÜ RAPOR SERİSİ**

***TARIMDA MEVSİMLİK GÖÇMEN VE MÜLTECİ İŞÇİLER***  
***ÇALIŞTAY RAPORU***

**Yayına Hazırlayanlar**

Ayselin YILDIZ  
Ahmet BARTAN

**Katkıda bulunanlar**

Ertan KARABIYIK  
İlker SALAR  
Merve Renan TÜRKKULU  
Murat ÖZOĞLU  
Saniye DEDEOĞLU

**Kapak tasarım:** Yağız TÜRK

© Yaşar Üniversitesi yayınıdır.

Üniversite Cad. No: 37-39  
Bornova İzmir/Türkiye

Nisan 2019  
Rapor No: 1

ISBN: 978-975-6339-73-2

*Bu rapor, Yaşar Üniversitesi UNESCO Uluslararası Göç Kürsüsü faaliyetleri kapsamında 29 Kasım 2018'de Yaşar Üniversitesi'nde düzenlenen "Tarımda Mevsimlik Göçmen ve Mülteci İşçiler" çalıştayında sunulan bildiriler ve katılımcıların değerli katkıları ile hazırlanmıştır. İçerik, Yaşar Üniversitesi, UNESCO veya katılımcıların kurumlarının görüşlerini yansıtmamaktadır.*

## İÇİNDEKİLER

<b>Rapor Özeti</b> .....	3
<b>Çalıştay Programı</b> .....	4
<b>Konuşmacıların Biyografileri</b> .....	5
<b>Türkiye’de Tarımsal Üretimde Yabancı Göçmen İşçiler: Gürcü, Azeri ve Suriyeliler Örneği</b> <i>Saniye DEDEOĞLU</i> .....	7
<b>Bereketli Topraklar Zehir Gibi Yaşamlar</b> <i>Ertan KARABIYIK</i> .....	17
<b>Tarım Bakanlığı ve Katkıları</b> <i>İlker SALAR</i> .....	23
<b>Türkiye’de Tarım Alanında Mültecilere Yönelik Proje Uygulamaları, Birleşmiş Milletler Gıda ve Tarım Örgütü (FAO)</b> <i>Murat ÖZOĞLU</i> .....	25
<b>Konya’da Göç ve Tarım</b> <i>Merve Renan TÜRKKULU</i> .....	28
<b>Katılımcı Kurum Listesi</b> .....	32
<b>Teşekkür ve UNESCO Uluslararası Göç Kürsüsü Bilgi</b> .....	33

## RAPOR ÖZETİ

Bu rapor, 29 Kasım 2018 tarihinde Yaşar Üniversitesi'nde düzenlenen tarım çalıştayında tutulan notlar ve yapılan sunumların derlenmesi sonucunda hazırlanmıştır. Rapor özetle Türkiye'de tarım sektöründe çalışan yabancı uyruklu mülteci ve göçmen işçilerin durumlarını, çalışma şartlarını, alandaki temel sorun ve ihtiyaçları incelemektedir. Raporda akademik alan çalışmaları, araştırmalar, kamu kurumlarının uygulamaları ve ayrıca uluslararası örgütlerin proje ve faaliyetlerinden örnekler sunulmuştur.

Raporun ilk bölümünde akademik bir alan çalışması ve bulgularına yer verilmiş, Gürcü, Azeri ve Suriyeli tarım işçilerinin Türkiye'deki çalışma şartlarına ve yoksulluk ilişkisine değinilmiştir. İşçilerin günlük ücretleri, çalıştıkları bölgeler ve ürün alanları ile ilgili detaylı bilgiler sunulmuştur. Yoksulluk rekabeti, kırsal antagonizm, göçmen kadınların emeği ve çocuk işçiliği üzerine sunulan değerlendirmeler tarım ve göçmen işçiler literatürüne önemli katkılar sunmaktadır.

İkinci bölümde Kalkınma Atölyesi Kooperatifi'nin alan araştırması bulgularına yer verilmiştir. İlgili çalışma kapsamında hazırlanan mevsimlik gezici tarım işçiliğinde işçilerin nasıl mobilize olduğunu içeren veri haritası paylaşılmıştır. İkinci bölümdeki önemli bulgular, Adana Ovası'nda çalışan ve yaşayan Suriyeli göçmen tarım işçileri ve ailelerinin mevcut durumlarının detaylı incelenmesi ve bölgedeki sosyolojik dönüşüme ilişkindir. Araştırma Adana Ovası'nda Suriyeli işçi oranında büyük artış olduğu ve tarım sektöründeki işçi yoksulluğu döngüsü nöbetini Suriyeli işçilerin devraldığı vurgulanmaktadır. Raporun bu bölümü Adana bölgesindeki çalışma ve yaşam koşulları, temel ihtiyaçların tespiti, kadın ve çocukların durumu gibi konularda literatüre veri temelli katkı sağlamaktadır. İlgili çalışma detaylı olarak ayrı basılı bir yayın olarak da mevcuttur.

Üçüncü kısımda Tarım Bakanlığı'nın mülteci ve göçmen işçilere yönelik yaklaşımı ve müdahale alanları kısaca özetlenmiştir.

Dördüncü bölümde uluslararası örgüt deneyimi olarak Birleşmiş Milletler Gıda ve Tarım Örgütü'nün (FAO) Türkiye'de yürüttüğü projelere yer verilmiştir. Bu projelerin daha çok mültecilerin yoğun olduğu bölgelerde geçim kaynakları (tarım sektörü) üzerine planlama çalışmaları, kırsal nüfusun sosyal güvenlik kurumlarına erişimi, mesleki eğitim ve işbaşı eğitimleri üzerine olduğu görülmektedir.

Raporun son bölümünde Kızılay'ın Konya'da tarım alanındaki faaliyetleri sunulmuştur. Bu bölümdeki önemli değerlendirmelerden biri Konya'da çobanlık, budama, sulama ve ilaçlama alanlarında geçici mevsimlik tarım işçiliği ihtiyacının olduğudur. Mültecilerin tarımda istihdam edilmesinin nedenleri arasında ucuz işgücü, düşük üretim maliyeti, yerel halkın tarımdan uzaklaşması ve göreceli olarak göçmenlerin daha verimli çalışması algısının olduğu vurgulanmıştır. Tarımda yoğun olarak Suriyeli, Özbek ve Afganlar çalışırken, hayvancılıkta çoğunluklu olarak Afganlar çalıştığı belirtilmektedir. Bu bölümde Kızılay'ın alanda tespit ettiği sorunlar da listelenmiş ve çözüm önerileri sunulmuştur.

Rapor göç çalışmaları alanında oldukça önemli ancak literatürde yeterince ele alınmayan tarım konusunu alandan örnekler ve uygulamalar kapsamında incelemektedir. Mevsimlik göçmen ve mülteci tarım işçilerinin durumunu, alandaki temel sorun ve ihtiyaçları kamu kurumu, uluslararası örgüt, kooperatif ve akademi gibi farklı aktörlerin yaklaşımları ile ortaya koymaktadır. Bu bağlamda raporun literatüre veri ve uygulama temelli katkı sağlayarak, araştırmacılar, kamu kurumları ve ilgili paydaşlar için faydalı olabilmesi beklenmektedir.



## TARIMDA MEVSİMLİK GÖÇMEN VE MÜLTECİ İŞÇİLER ÇALIŞTAY PROGRAMI

29 Kasım 2018, Yaşar Üniversitesi

13:30 - 13:45	<b>Açılış Konuşmaları</b> <i>Prof.Dr.Aylin GÜNEY, İnsan ve Toplum Bilimleri Fakültesi, Dekan</i> <i>Doç.Dr. Ayselin YILDIZ, UNESCO Uluslararası Göç Kürsüsü</i>
13:45–14:05	<b>Türkiye’de Tarımsal Üretimde Yabancı Göçmen İşçiler: Gürcü, Azeri ve Suriyeliler Örneği</b> <i>Doç.Dr.Saniye DEDEOĞLU, Muğla Sıtkı KOÇMAN Üniversitesi</i>
14:05–14:25	<b>Mevsimlik Tarım Üretiminde Yabancı Göçmen İşçiler: Türkiye’deki Genel Durum</b> <i>Yusuf İlker SALAR, Tarım ve Orman Bakanlığı, Ekonomik ve Teknik İşler Daire Başkanı</i>
14:25–15:00	<b>SORU-CEVAP, Katılımcıların paylaşım ve değerlendirmeleri</b>
15:00- 15:30	<b>Çay-kahve arası</b>
15:30 – 15:50	<b>Türkiye’de Suriyeli Tarım İşçileri: Bereketli Topraklarda Zehir Gibi Yaşamlar</b> <i>Ertan KARABIYIK, Kalkınma Atölyesi</i>
15:50 – 16:10	<b>Türkiye’de Tarım ve Mültecilere Yönelik Proje Uygulamaları</b> <i>Murat ÖZOĞLU, Birleşmiş Milletler Gıda ve Tarım Örgütü (FAO Türkiye)</i>
16:10 – 16:30	<b>Tarımda Mülteciler: Konya Örneği</b> <i>Merve Renan TÜRKKULU, Türk Kızılayı</i>
16:30 – 17:00	<b>SORU-CEVAP, Katılımcıların paylaşım ve değerlendirmeleri</b>

## KONUŞMACILARIN BİYOGRAFİLERİ



### DOÇ.DR. SANIYE DEDEOĞLU

Londra Üniversitesi'nden 'Kalkınma Araştırmaları' alanında doktorasını aldıktan sonra Muğla Üniversitesi Çalışma Ekonomisi ve Endüstri İlişkileri Bölümü'nde öğretim üyesi olarak çalışmaya başlamıştır. İlgi alanları arasında, kadın emeği, göç, sosyal politika gibi konular yer almaktadır.



### YUSUF İLKER SALAR

Ankara Üniversitesi SBF İktisat Bölümü mezun olduktan sonra ODTÜ Avrupa Çalışmaları Yüksek Lisans Programını tamamlamıştır. Tarım ve Orman Bakanlığı'nda 15 yıldır Avrupa Birliği Uzmanı olarak Türkiye'nin AB üyelik sürecinde tarım ve gıda alanında birçok görev üstlenmiştir. Türkiye'nin Dünya Ticaret Örgütü nezdinde yürüttüğü tarım müzakerelerini koordine etmiş ve hali hazırda Tarım ve Orman Bakanlığı Avrupa Birliği ve Dış İlişkiler Genel Müdürlüğü Ekonomik ve Teknik İlişkiler Dairesi Başkanı olarak görev yapmaktadır. Yürüttüğü görevler arasında Suriyeli sığınmacılara yönelik olarak oluşturulan AB FRIT fonlarının Tarım ve Orman Bakanlığı'ndaki koordinasyonu, Dünya Ticaret Örgütü Tarım ve Gıda müzakereleri ve Serbest Ticaret Anlaşmaları yer almaktadır.



### ERTAN KARABIYIK

1992 yılından beri tarım sektöründe çalışan çocuklarla ilgili program ve projelere katılım sağlamıştır. 1994-1997 yıllarında Sinop'un Durağan ilçesindeki orman köylerinde 'Kiralanan Çocuklar' projesini yürütmüştür. 2001-2004 yıllarında En Kötü Biçimdeki Çocuk İşçiliği kapsamında Adana Karataş'ta pamuk hasadında çalışan çocuklar temel araştırması ve eylem planı hazırlık sürecini koordine etmiştir. 2004-2011 yıllarında BM Çocuklara Yardım Fonu'nda (UNICEF) kız çocukların eğitimine yönelik yerel düzeyde izleme ve kapasite geliştirme çalışmaları gerçekleştirmiştir. 2011 yılından itibaren Mevsimlik Gezici tarım işlerinde çalışan çocuklara dair birçok projede yönetici ve uzman olarak çalışmıştır. 14 yıldır Kalkınma Atölyesi'nin çeşitli program ve projelerinde uzman ve yönetici olarak görev yapmaktadır.



### **MURAT ÖZOĞLU**

Orta Doğu Teknik Üniversitesi Matematik Öğretmenliği Bölümünden 2001 yılında mezun oldu. Yüksek lisansını, 2003 yılında bilgi ve öğrenme teknolojileri alanında Colorado Üniversitesi'nde; doktorasını ise 2009 yılında öğretim teknolojisi alanında Utah State Üniversitesi'nde tamamladı. Doktora sonrasında, farklı üniversitelerde eğitim alanında akademisyen olarak görev aldı. 2014 yılından itibaren çeşitli sivil toplum kuruluşlarında eğitim ve araştırma alanlarında özel danışmanlık yaptı. Son 2 yıldır ise Birleşmiş Milletler Gıda ve Tarım Örgütünde eğitim koordinatörü olarak görev yapmaktadır.



### **MERVE RENAN TÜRKKULU**

Lisans eğitimimi Ortadoğu Teknik Üniversitesi Sosyoloji bölümünde tamamlamıştır. TED Üniversitesi Göç Çalışmaları Tezli Yüksek Lisans Programına devam etmektedir. 2015'ten bu yana Türk Kızılay'da çalışmaktadır. Geçim Kaynağını Geliştirme Program Sorumlusu olarak Konya'da başladığı görevine yine Türk Kızılay çatısı altında Konya, Kilis, İzmir'de Toplum Merkezi Kurulum Ekip Başkanlığı yaparak devam etmiştir. Belirli sürelerle Kilis, İzmir ve Ankara Toplum Merkezi Yöneticiliği görevlerini yürütmüştür. Mayıs 2017'den itibaren Konya Toplum Merkezi Yöneticisi olarak çalışmaktadır. 2017 yılında Torbalı Mevsimlik Tarım İşçiliği Raporunun hazırlanmasında görev almıştır. Yöneticiliğini yaptığı dönemde İzmir Toplum Merkezi, İşçileri Bakanlığı Uyum Strateji Belgesinde de yer alan Empati Çadırı Projesini Torbalı'da hayata geçirmiştir.

# Türkiye’de Tarımsal Üretimde Yabancı Göçmen İşçiler: Gürcü, Azeri ve Suriyeliler Örneği

Doç.Dr.Saniye DEDEOĞLU



2015 yılında Türkiye tarımında yabancı göçmen emeğinin durumunu tespit etmek amacıyla gerçekleştirdiğimiz alan araştırması sonucunda, Türkiye genelinde Kars ve Ardahan’da hayvancılık, Ordu, Giresun, Rize ve Artvin’de çay ve fındık, Malatya’da kayısı, Adana ve Mersin’de ise narenciye bahçeleri ve sera üretiminde yabancı göçmen işçiler yaygın olarak kullanılmaktadır. Hem ürün hem de coğrafi temelli bir inceleme, Türkiye’de Azeri, Gürcü ve Suriyeli olmak üzere üç temel göçmen tarım işçisi arzı söz konusu olduğu tespit edilmiştir. Buna göre<sup>1</sup>,

- Azeriler: Azerbaycan’ın yarı bağımsız Nahcivan bölgesinden gelmekte ve ağırlıklı olarak Kuzeydoğu Anadolu’da Kars ve Ardahan’da ot biçme ve hayvancılık işleri ile uğraşmaktadırlar. 180 gün içinde kullanılacak 30 günlük turist vizesi ile seyahat edebilen Azeriler, Dilucu Sınır Kapısı’ndan karayolu ile ülkeye girmektedir.

- Gürcüler: Yılda iki milyondan fazla Gürcü Türkiye’ye giriş ve çıkış yapmaktadır. Gürcistan’ın nüfusunun yaklaşık 4.5 milyon olduğu göz önünde bulundurulduğunda, Türkiye’yi bir yıl içinde ziyaret eden Gürcü sayısı epey yüksektir. Gürcüler Karadeniz Bölgesi’nde fındık toplama ve çay hasadında çalışmaktadırlar. Çay

<sup>1</sup> Dedeoğlu, Saniye (2018) Tarımsal Üretimde Göçmen İşçiler: Yoksulluk Nöbetinden Yoksulların Rekabetine, *Çalışma ve Toplum Dergisi*, 56. Sayı.



hasadında Gürcü işçiler dışında çalışan başka işçi grubu bulunmamaktadır. Mevsimlik tarım işçiliğinde emekleri karşılığında en yüksek günlük ücret alan grup olmanın yanı sıra, Gürcüler için 2016 yılında bir yıl içinde toplam 90 gün olmak üzere mevsimlik çalışma izni olarak adlandırılabilen bir çalışma izni hakkı tanınmıştır.

- Suriyeli göçmenler: Özellikle Türkiye’nin Güney illerinde yapılan tarımsal üretimde Suriyeli işçiler çalışmaktadır. Çukurova Bölgesi’ndeki tarımsal üretimin çok önemli bir kısmı Suriyeli işçiler tarafından gerçekleştirilmektedir.

**Tablo 1. 2015 yılı mevsimlik tarım işçilerinin günlük ücretleri**

<b>İşçi grubu</b>	<b>Ürün</b>	<b>Ücret</b>	<b>İlave Ödemeler</b>
Gürcü işçi	Çay toplama	90-100 TL	Öğle yemeği, sigara, telefon kontörü
Azeri işçi	Ot biçme	90-100 TL	Öğle yemeği, sigara
Gürcü işçi	Fındık	45-50 TL	Öğle yemeği, barınma, akşam yemeği
Yerli mevsimlik gezici tarım işçisi: Urfa, Mardin, Adıyaman vs.	Fındık	42 TL	Öğle yemeği, çadır yeri tahsisi veya konut tahsisi
Suriyeli işçi	Kayısı	42	Öğle yemeği, çadır mekanı tahsisi
Yerli mevsimlik gezici tarım işçisi: Urfa, Mardin, Adıyaman vs.	Kayısı	42	Öğle yemeği, çadır mekanı yeri tahsisi
Suriyeli işçi	Narenciye Sebze Antep fındığı	24-40 TL	

Mevsimlik gezici tarımsal işgücüne odaklanmak Türkiye’nin kırsal ve tarımsal üretimiyle ilgili etmenleri barındırmaktadır. Bu nedenle, tarımsal üretim yapan hanelerin neden ücretli işgücüne ihtiyaç duydukları belli sosyal ve ekonomik dönüşümlerin bir sonucu olduğu gibi, bu dönüşümlerin de yoksulluk olgusu ile ilişkilendirilmesi mümkündür.

İşgücü göçü alan kırsal alanlarda tarımsal üretimin giderek artan oranlarda ücretli işçilik ile gerçekleştirildiği ve daha önce geleneksel olarak aile emeği ile yapılan işlerin ücretli çalışan işçilere devredildiği görülmektedir. Mevsimlik gezici tarım işçilerinin çalışmaya gittikleri illerdeki tarımsal üretim ve sosyal dokuya ilişkin ne ifade ettiğine bakıldığında görülen; özellikle Karadeniz Bölgesi’nde çay ve fındık üretiminde bariz olarak gözlemlenen tarımsal üretimin birçok kırsal hanenin temel gelir kaynağı olmaktan çıkmış olması, yaşanan

iç göçün büyüklüğü, toprakların miras yolu ile bölünmüş ve küçülmüş olması ve yaşlanan kırsal nüfus nedeniyle ücretli işgücüne olan talebin artışıdır. Şöyle ki, daha önceleri çoğunlukla aile emeği ile gerçekleştirilen tarımsal üretim için ücretli işgücüne duyulan ihtiyaç şiddetlenmiştir.

Mevsimlik işçilerin çalıştıkları bölgeler ticari yani pazar için tarımsal üretimin yoğunlaştığı bölgelerdir. Karadeniz’de fındık, Çukurova’da narenciye, Anadolu’da kayısı, Kuzeydoğu Anadolu’da hayvancılık, Orta Anadolu’da şeker pancarı, Ege’de ise domates toplama gibi işlerin önemli bir kısmı mevsimlik tarımsal işgücüne devredilmiştir. Bu, bahsedilen ürünlerin yetiştirilmesinde hâlâ emek yoğun üretim tekniklerinin kullanıldığını ve geleneksel üretim yöntemlerinin yüksek sayıda işgücü ihtiyacı ortaya çıkardığını göstermektedir.

Mevsimlik gezici tarım işçiliğine odaklanmak aynı zaman da, sosyolojik olarak kır ve kenti birbirinden ayıran analitik ayrımlar konusunda yeniden düşünülmesi gerektiğini göstermektedir. Şöyle ki, tarımsal üretim için Urfa’dan, Mardin’den mevsimlik olarak göçen tarım işçisi aileler ya da Urfa’da il içinde tarım işçiliği için hareket eden ailelerin önemli bir kısmı kentte yaşayan ailelerdir. Sonuç olarak, bu durum Türkiye’de kırsal ve kentsel ayrımında o bilinen klasik ayrımın ötesinde yeni yapıların ortaya çıktığına işaret etmektedir. Örneğin, Urfa’da *kürekçilik* denen bir sistemle pamuk üretimine katılan bir aile yılın 6-7 ayı pamuk tarlasında yaşıyor fakat çocuklar okula başlayacağı zaman aileler Urfa kent merkezine göç ediyor. Bu nedenle, tarımsal üretimin ücretli işçileğin daha çok kent yoksulları tarafından yapıldığı görülmektedir.

## Yoksulların Rekabeti ve Kırsal Antagonizm<sup>2</sup>

Yoksulların rekabeti işçi grupları arasında gerçekleşiyor olsa bile Türkiye’de kırsal alan artık farklı etnik, dini ve kültürel grupların karşılaşma mekanı haline almıştır. Sema Erder’in İstanbul’un Pendik İlçesinde yürüttüğü çalışmasında tanımladığı ve *kentsel antagonizm* olarak adlandırdığı; birbiriyle daha önce bir arada yaşamamış grupların kentsel alanlarda bir araya gelmesi aynı zaman da antagonistik ilişkilerin yaşanması ile sonuçlanır. Antagonistik karşılaşmalar her ne kadar ciddi bir çatışma potansiyeli taşısa da aynı zamanda

<sup>2</sup> Dedeoğlu, Saniye (2018) Tarımsal Üretimde Göçmen İşçiler: Yoksulluk Nöbetinden Yoksulların Rekabetine, Çalışma ve Toplum Dergisi, 56. Sayı.

farklı grupların birbirlerini tanıma sürecidir. Aynı şekilde gezici mevsimlik tarım işçiliği bağlamında kırsal alanlar, köyler de farklı etnisiteden hatta farklı ülkelerden insanların karşılaşma mekanları haline gelmiştir.

Kırsal alanlar daha çok homojen ve birbirine benzer grupların bir arada yaşadığı mekanlar olmakla beraber son yıllarda mevsimlik gezici tarım işçiliğindeki artış ile bu homojen yapı giderek farklı etnik, dini ve kültürel gruplara açılmaktadır. Toprak sahipleri, yerli tarım işçileri, gezici tarım işçileri ve farklı ülkelerden gelen göçmen işçiler bir mekanda belli bir süre için bile olsa bir araya gelmektedir. Fındık üretiminde hasat süreci bunun en çarpıcı örneklerinden biridir. Fındık bahçesi sahipleri, bölgede toprakla ya da tarımla ilgili işler yaparak geçinen gruplar, mevsimlik gezici tarım işçileri, Şanlıurfa ve Mardin'den gelen işçi aileler ve Gürcü göçmen işçiler fındık hasadına katılmaktadır. Böylece, kırsal alanlar birçok farklı grubun bir arada yaşamaya başladığı ve ilk defa karşılaştığı bir yer haline gelmektedir. Bu durum antagonistik ilişkileri barındırdığından *kırsal antagonizm* olarak adlandırılabilir. Suriyeli göçmen işçiler ile yerli halka arasındaki gerilim görünür hale gelirken, bu antagonistik ilişkilerin farklı gruplar arasındaki gerilim ve çatışma riskini de yükselttiğine şahit oluyoruz.

### ***Türkiye'nin Yeni Yoksulları: Suriyeli Tarım İşçileri***

Adana Ovası'nda yaşayan ve çalışan Suriyeli hanelerle ile gerçekleştirilen *Bereketli Topraklarda Zehir Gibi Yaşamlar*<sup>3</sup> araştırması kapsamında 266 Suriyeli hane halkı ile görüşülerek 1622 kişi ile ilgili veri toplanmıştır. Ankete katılan hanelerin yüzde 78'i Suriye'nin kırsal bir bölgesinden göç etmişlerdir. Tarımsal üretime yatkınlıklarının ve çadır hayatına katlanabilmelerinin biraz da bu kırsal deneyimden kaynaklandığı söylenebilir. Araştırma kapsamındaki tüm hane halkı üyelerinin cinsiyet dağılımına bakıldığında yüzde 50,5'i erkeklerden, yüzde 49,5'i ise kadınlardan oluşmaktadır. Türkiye genelindeki Suriyelilerden daha genç bir nüfus kompozisyonuna sahip örnekleme, 18 yaş altı çocuklar tüm hane halkı üyelerinin yüzde 52,7'sidir. 30 yaş üstü nüfus ise toplam nüfusun ancak yüzde 15 gibi küçük bir kısmını temsil etmektedir. Yaklaşık her dört kişiden biri temel eğitim çağındadır.

<sup>3</sup> Kalkınma Atölyesi (2016) Bereketli Topraklar Zehir Gibi Yaşamlar: Suriyeli Göçmen Mevsimlik Gezici Tarım İşçileri Adana Ovası Mevcut Durum Araştırması.

Anketin eğitim ile ilgili sorularından oluşan bölümünde görüşülen kişilerin Türkiye’ye gelmeden önceki, yani Suriye’de tamamladıkları eğitim yıllarına ilişkin durumları sorulmuştur. Hanelerde düşük eğitim seviyesi ve okur-yazar olmama çok yaygındır. Örneklemin neredeyse yarıya yakını okur-yazar değildir. İlköğretimi terk edenlerin oranı yüzde 23.7’dir. İlköğretim eğitimini tamamlayanlar ise toplam görüşmecilerin beşte birine karşılık gelmektedir. Görüşme yapılanların yarıya yakını yanında eşi ve çocukları ile sınırı geçerken bir kısmı ise geniş aile ve akrabalarının da yanında olduğunu belirtmiştir. Bu bulgular kitlesel zorunlu göçün unsurlarına benzer özellikler sergilemekte, ailelerin yaşadıkları yerleri toplu olarak terk etmek zorunda kaldıklarını göstermektedir. Araştırma kapsamındaki 1622 kişinin yüzde 88,4’ünün Türkiye’de kimlik kaydı yapılmıştır. Ne var ki hâlen kimlik kartı olmayan yüzde 11,6’lık bir oran da mevcuttur. Bu kayıtsızlık halinin sadece bu gruba özgü bir durum olup olmadığı ve Türkiye’de bulunan toplam Suriyeli nüfusun ne kadarının kayıtlı olduğu bilinmemektedir.

Suriyeli tarım işçilerinin Adana Ovası’nda karpuzdan, narenciyeye ve sebzeğe kadar birçok ürünün üretimi için gerekli olan tarımsal işgücünü arz etmektedirler. Hatta bölgede tarımsal üretimin asıl işçileri hâline gelmişlerdir. Suriyeli işgücünün daha ucuz olması tarımda işgücü ücretlerinin aşağı doğru çekilmesine ve Doğu ve Güneydoğu Anadolu illerinden gelen yerli işgücünün sayısının giderek azalmasına neden olmuştur.

### ***Kadın Emeği ve Göçmen Kadınlar***

Mevsimlik gezici tarım işçilerinden bahsederken onların toplumun en alt gelir grubu olduğu ifade edilirken bu grubun kendi içinde homojen olmayan katmanlarının mevcudiyetini de belirtmek gerekir. Kadınlar ve çocuklar bu katmaların önemli bileşenleridir ve bunun nedeni mevsimlik tarım işçiliğinin ekipler halinde yapıyor olmasıdır. Kentsel ekonomi içerisinde bir işçinin bireysel olarak iş aramasından farklı olarak tarım işçilerinin ekipler halinde çalışması söz konusudur. Bu nedenle tarım işçiliği yapan haneler genellikle çok çocuklu olup, akrabalar birlikte hareket ederek iş ekipleri kurmaktadır. Kadınlar bu ekiplerin önemli üyeleridir. Mevsimlik gezici tarım işçiliği hanelere odaklanan araştırmalar, bu hanelerde kadınların çalışma oranlarının Türkiye’deki genel kadın istihdam oranlarından daha yüksek olduğuna işaret etmektedir.

Suriyeli tarım işçisi hanelere ilişkin veriler, kadınların genellikle 12-13 yaşlarından itibaren aktif olarak tarım işçisi olarak çalıştıklarını ve bu çalışma halinin evliliklerin yoğunlaştığı 20’li yaşlara kadar devam ettiğini göstermektedir. Tarım işinin kadın işi olarak görülmesini doğrulayan bulgular ise tarım işçiliği yapan hanelerde kadınların yüzde 40’nın çalışıyor olmasıdır. Afet ve Acil Durum Yönetimi Başkanlığı’nın (AFAD) Suriyeli göçmen kadınlarla 2014 yılında yaptığı araştırma<sup>4</sup> Suriyeli kadınların ekonomik faaliyetlere katılım oranının genel olarak düşük olduğunu vurgulamaktadır. Bu araştırmaya göre, Suriyeli kadınların % 97’si gelir getirici herhangi bir iş yapmamaktadır. Ne var ki, tarımda çalışan Suriyeli kadın oranı tarımsal emeğin feminizasyonunun göçmen kadınlar arasında da yaygın olarak yaşanan bir gerçek olduğunu göstermektedir.

Kadınlar mevsimlik tarım işçiliğine iki biçimde katılmaktadır. Biri ücretli işgücü olarak diğeri ise ücretsiz yeniden üretim faaliyetleridir. Tarım işçiliği yapan haneler için kadınların üstlendikleri yeniden üretim faaliyetleri yaşamsal öneme sahiptir. Özellikle mevsimlik tarım işçilerin konakladıkları çadır yerleşimlerinde yaşayan ailelerin yaşamlarını idame ettirmeleri için gerekli olan yeniden üretim faaliyetleri için kadınlar çok uzun zaman harcamaktadır. Yemek yapmaktan, çocuk ve yaşlı bakımına kadar birçok faaliyet modern hayatın sağladığı gereçler, olanaklar ve hizmetler olmadan yerine getirilmektedir. Bu da kadınların daha uzun zaman çalıştıklarını göstermektedir. Göç ile kadınların ücretli ve ücretsiz emek zamanları arttığı gibi kadınların hem ücretli hem de ücretsiz emekleri üzerinde ciddi bir baskı oluşmaktadır. Kadınların haneye yaptığı tüm bu katkılar, kadının emeğini göçmen hanelerin yaşamları için hayati hale getirmektedir.

Tarımsal işgücünün feminizasyonu kadınlar için artan bir ataerkil kontrolünü de ortaya çıkarmaktadır. Kadınların ücretli çalışması sonucu elde ettikleri gelire ataerkil sistem içinde erkekler tarafından el konulmakta, kadınlar kendi kazançları üzerinde herhangi bir söz sahibi olmamaktadır. Ataerkil kontrol ve tahakkümü göçmen kadınlar daha ağır yaşanmaktadır. Kadın bedeni ve emeği üzerinde artan tahakkümün göç sürecinin kadınların hayatlarında yarattığı önemli kırılımlardan biri olduğu söylenebilir.

---

<sup>4</sup> AFAD (2014) Türkiye’deki Suriyeli Kadınlar Raporu.

## Çocuk İşçiliği

Türkiye’de çocuk işçiliğine ilişkin veriler en son 2012 yılında TÜİK tarafından toplanmıştır. 2012 Çocuk İşgücü Anketi sonuçları 6-17 yaş grubunda 893 bin çocuğun çalıştığını göstermektedir. Bu rakam, 6-17 yaş grubundaki bütün çocukların yüzde 5,9’una ve 15-17 yaşındaki çocukların ise yüzde 15,6’sına karşılık gelmektedir. Çalışan çocukların yüzde 52,6’sı ücretli işçi olarak çalışırken, yüzde 46,2’si ise ücretsiz aile işçisi olarak çalışmaktadır. Bütün çalışan çocukların yüzde 44,7’si tarımsal üretimde, yüzde 24’ü sanayi ve yüzde 31’i hizmetler sektöründe çalışmaktadır.

Amerika Birleşik Devletleri Çalışma Bakanlığı Uluslararası İlişkiler Bürosunun (US Department of Labor’s Bureau of International Affairs) periyodik olarak yayınladığı ülkeler bazında çocukların farklı sektörlerde çalıştığı işler listesinin 2016 tarihli versiyonunda Türkiye’de tarımsal üretimde çocukların narenciye, pamuk, tütün, kimyon ve fındık bahçelerinde yaygın olarak çalışmakta olduğu görülmektedir. Özellikle mevsimlik gezici tarım işçileri arasında çocukların sayısı azımsanamayacak kadar fazladır ve bazı tarımsal işlerde çalışan çocukların sayısı neredeyse işgücünün 1/3’üne kadar çıkabilmektedir. Çocukların ücretli mevsimlik gezici tarım işlerinde çalışması, fiziksel gelişimini tamamlamamış bedenlerin ağır çalışma koşulları ile karşı karşıya olduklarını göstermektedir. Uzun çalışma saatleri, açık alanda farklı hava ve çevre koşullarında çalışma tarımsal üretimin zorluklarından sadece bazılarıdır.

**Tablo 2: Türkiye’de Çocuk ve Genç İşçilerin Çalıştıkları Sektörler ve Aktiviteler**

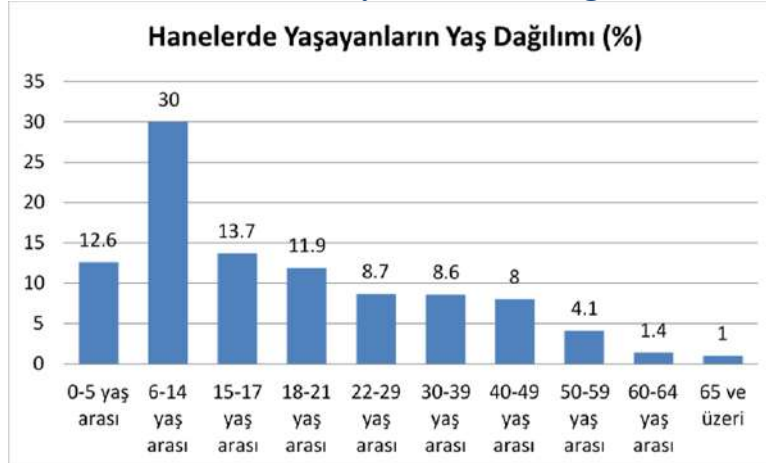
<b>Tarım</b>	Pamuk, fındık, narenciye, şeker pancarı, kimyon, fıstık, bakliyat, kayısı, kavun/karpuz, kiraz üretiminde
<b>Sanayi</b>	Mobilya, tuğla, ayakkabı, deri giyim, tekstil, araba tamiri, madencilik işlerinde
<b>Hizmetler</b>	Sokakta çalışmak, pazar yerlerinde yük taşıma, geri dönüşüm malzemesi toplama, dilencilik, trafik ışıklarında arabaların camlarını temizleme, lokanta veya küçük dükkanlarda çalışma
<b>Çocuk İşçiliğinin En Kötü Biçimleri</b>	İnsan ticareti sonucu olarak çocukların seks ticaretinin bir parçası haline getirilmesi, silahlı örgütler tarafından çocukların kaçırılması ve kullanılması

*Kaynak: Findings on the Worst Forms of Child Labor (2016) United States Department of Labor, Bureau of International Labor Affairs.*

Bereketli Topraklar Zehir Gibi Yaşamlar araştırmasının Suriyeli tarım işçisi hanelerde çocuk işçiliğine ilişkin bulgular çarpıcıdır. Araştırma sonuçları göstermektedir ki, işçilerin 1/3’ü 17 yaşın altında olup 6-17 yaş grubundaki çocukların % 42’si çalışmaktadır. 17 yaş altı oğlan çocuklarının % 49,2’si, kızların % 50.8 tarım işlerinde istihdam edilmektedir. Küçük yaşta çalışmaya başlayan çocuklar yetişkinlerin bile zorlandıkları çalışma koşullarında günde ortalama 11 saat çalışmakta ve eğer iş bulunursa haftanın 7 günü işe gitmektedir. Tarım işçiliği yapan hanelerin hayatta kalma stratejilerinden en önemlisi çocuk işçiliğidir.

Bu bulguları pekiştiren bir diğer çalışma ise, 2017 yılında Adana ve Şanlıurfa’da 209 hanede yaşayan 1760 kişiye dair veri içeren araştırmadır<sup>5</sup>. Araştırmaya dahil hanelerin 112’si Suriyeli göçmen, 97’si Türkiyeli’dir. Mevsimlik gezici tarım işçiliği yapan hem Türkiyeli hem de Suriyeli hanelerin ortalama büyüklüğü 6 ile 9 kişi arasında değişmektedir. Bu Türkiye genel hanehalkı ortalaması olan 3,2 kişinin çok üzerindedir. Geniş yani kalabalık haneler olmaları yanı sıra, bu haneler aynı zamanda genç bir yaş kompozisyonuna sahiptir.

**Grafik 1: Hanelerde Yaşayanların Yaş Dağılımı**

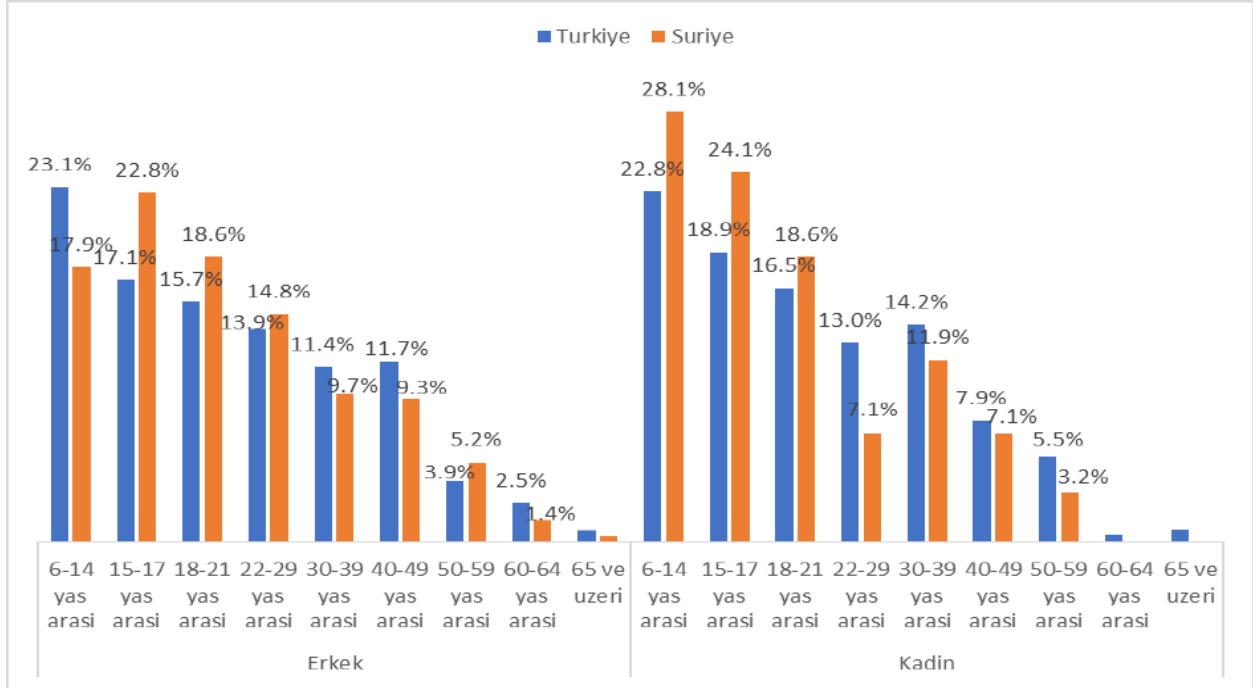


Kaynak: Kalkınma Atölyesi, 2019.

Bu hanelerde yaşayanların mevsimlik gezici tarım işçiliği pratiklerine bakıldığında, genç yaş kompozisyonunun bir sonucu da olarak hem Suriyeli hem de Türkiyeli hanelerde çalışanların yaşı çok düşüktür. Hem kız hem de erkek çocuklar erken yaşlarda çalışmaya başlamakta ve işçilerin çoğunu oluşturmaktadırlar.

<sup>5</sup> Kalkınma Atölyesi (2019) Yoksulun Umudu Çocuk, Mevsimlik Tarım İşçisi Hanelerin Sosyo-Ekonomik Profili ve Çocuk İşçiliği Araştırması.

**Grafik 2: Araştırma kapsamındaki hanelerde tarım işçiliği yapanların yaş ve cinsiyete göre dağılımı (yüzde)**



Kaynak: Kalkınma Atölyesi, 2019.

**Tablo 3: Araştırma kapsamındaki hanelerde çocuklar için beyan edilen aktiviteleri**

Yaş Grubu	Çalışma durumu	Türkiyeli	Suriyeli	Toplam
6-14 Yaş Arası	Ev eksenli çalışma	3 (%1,2)	14 (%5,1)	17 (%3,2)
	Öğrenci	87 (%34,5)	0	87 (%16,5)
	Engelli	1 (%0,4)	3 (%1,1)	4 (%0,8)
	<b>Tarım işçisi</b>	<b>123 (%48,8)</b>	<b>123 (%44,6)</b>	<b>246 (%46,6)</b>
	Çocuk	38 (%15,1)	136 (%49,3)	174 (%33)
	Toplam	252	276	528
15-17 Yaş Arası	Tarım dışı işçi	2 (%1,9)	0	2 (%0,8)
	Ev eksenli çalışma	2 (%1,9)	6 (%4,4)	8 (%3,3)
	Öğrenci	2 (%1,9)	0	2 (%0,8)
	Engelli	1 (%1)	3 (%2,2)	4 (%1,7)
	<b>Tarım işçisi</b>	<b>96 (%92,3)</b>	<b>127 (%92,7)</b>	<b>223 (%92,5)</b>
	Hasta	1 (%1)	1 (%0,7)	2 (%0,8)
	Toplam	104	137	241

Kaynak: Kalkınma Atölyesi, 2019.



Tarım işçiliği hem gençlerin hem de çocukların yaptığı bir işdir. Tablo 2’de görüldüğü üzere 6-14 yaş grubunun yarısı ve 15-17 yaş grubundaki çocukların hemen hemen hepsi tarım işçisidir.

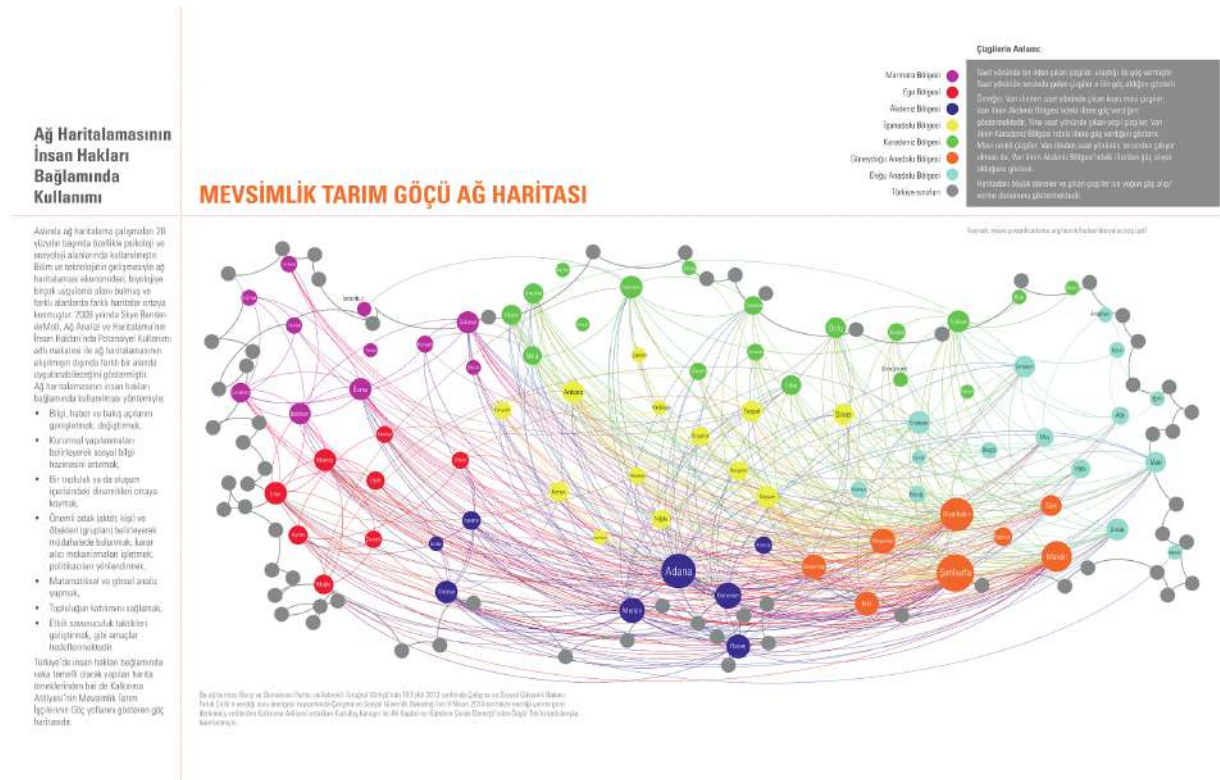
### ***Sonuç***

Sonuç olarak Türkiye’de yoksulluğun yoğunlaştığı bir toplumsal kesim olarak mevsimlik gezici tarım işçilerine odaklanmanın gösterdikleri; yoksulluğun artık daha çok kentsel bir olgu olduğu ve tarımsal üretimin endüstrileşmesi ile tarımsal üretim artık daha çok ücretli emeğe dayalı olarak gerçekleştiği, tarım işçileri içinde kadın ve çocukların ise en kırılgan gruplar olarak bize yoksulluğun farklı yüzlerini göstermektedir. Tarım işçisi hanelerde yaşayan kadınların zaman kullanımları ve emekleri üzerinde ciddi bir baskı bulunmaktadır. Kadın emeği yoksullukla mücadele konusunda sonsuz esnek olduğu düşünülen bir girdi olarak kabul edilmektedir. Göç ise ailelerin kadın emeğine olan bağımlılığını arttırmaktadır. Bu nedenle kadınların güçlendirilmesine yönelik müdahaleler kırılganlık ve yoksullukla mücadelede önemli bir faktördür. Yine benzer şekilde yoksul hanelerin çocuk emeğine muhtaç olması, çocukları eğitimden kopması ile yoksulluk döngüsünü pekiştirmektedir.

# Bereketli Topraklar Zehir Gibi Yaşamlar

Ertan KARABIYIK

İlgili çalışmada, Türkiye'deki Suriyeli mevsimlik gezici tarım işçilerinin çalışma ve hayat şartlarının analizi üzerinde durulmaktadır. Araştırmayı yürüten Kalkınma Atölyesi, 2002 yılında temellerini atmış, 2004 yılında da resmi olarak kurulmuştur. Türkiye'nin sosyal kalkınmasına katkı sağlayan sosyal bir işletme rolü üstlenen bir kooperatiftir. Araştırma süresince Atölye, mevsimlik gezici tarım işçiliğinde işçilerin nasıl mobilize olduğunu içeren bir veri haritası çıkartmıştır. İşletme ayrıca, ham petrol ve doğalgaz boru hatlarının adil kamulaştırılması ve dünyada arıcılığın gelişimi konularında da veri ve bilgi toplamaktadır.



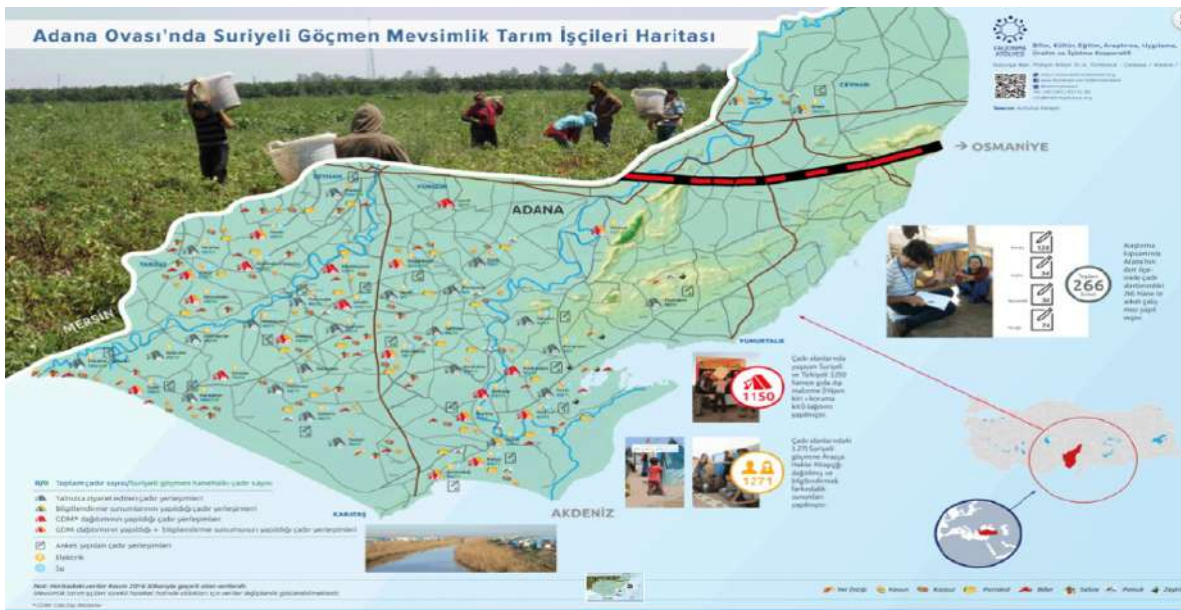
Türkiye, hızlı ve durmaksızın işçi akışının olduğu, göç açısından dinamik sayılabilecek bir ülkedir. Dolayısıyla bu hareketliliği düzenlemek ve kontrol altına alabilmek için ilgili otoritelere proaktif bir izleme süreci yürütülmesi ve anında müdahale mekanizması geliştirilmesi gerekmektedir. İlgili araştırmada tarım işçiliğindeki talep ve arz incelenmiş, bu sektörde çalışan göçmen bireylerin hangi milletlerden olduğu tespit edilmeye çalışılmış ve Türk tarımının başta Afganistan, Suriye, Azerbaycan, İran ve Irak odaklı olmak üzere uluslararası bir işgücü ile karşı karşıya olduğu saptanmıştır. Bu noktada, yapılan alan araştırmalarında Adana Ovası'nda çalışan ve yaşayan Suriyeli göçmen tarım işçileri ve

ailelerinin mevcut durumu incelenmiştir. Spesifik olarak, bu bölgedeki çalışma ve yaşam koşulları, temel ihtiyaçların tespiti, kadın ve çocukların durumu gibi konuların üzerinde durulmuştur.



## Suriyeli İşçiler

Çalışma, 2016 yılının Temmuz ayında Adana Ovası'nda çadırlarda yaşayan mevsimlik gezici tarım işçileri üzerinden gerçekleştirilmiş. İlgili saha araştırmasında 266 hanehalkı ile görüşülmüş ve 1271 kişi hakkında veri derlenmiş, bölgedeki Suriyelilerin çoğunluğunun (%78) kırsal alandan göç ettiği saptanmıştır. Bu çerçevede göçmen nüfusun genç nitelikte olduğu (%52'si 18 yaş altı), çoğunluğunun (%70) Türkçe bilmediği ve topluluğun genel eğitim seviyesinin düşük olduğu (okuma yazma oranı %50) saptanmıştır.



Ülkeye resmi olmayan yollarla giriş yaptıklarını açıkça belirten işçiler; günde ortalama 11 saat çalışmakta, iklimsel bir engel olmadığı sürece bu çalışmalarına ara vermemekte ve yalnızca hastalık durumlarında kente gidebilmektedirler. Yapılan saha çalışması, 2018 yılı itibarıyla işçilere günlük brüt 67,5 TL ödendiğini, bu paranın 7,5 TL'sinin tarım araçlarına (elçilere) aktarıldığını, geriye kalan net ücretin ise işçiye 60 TL değerinde yevmiye kartları şeklinde verilerek aktarıldığını tespit etmiştir. İlgili görüşmelerde bazı işçilerin bu kartların karşılığını olan parayı alamama ihtimalinin de olduğu saptanmıştır.

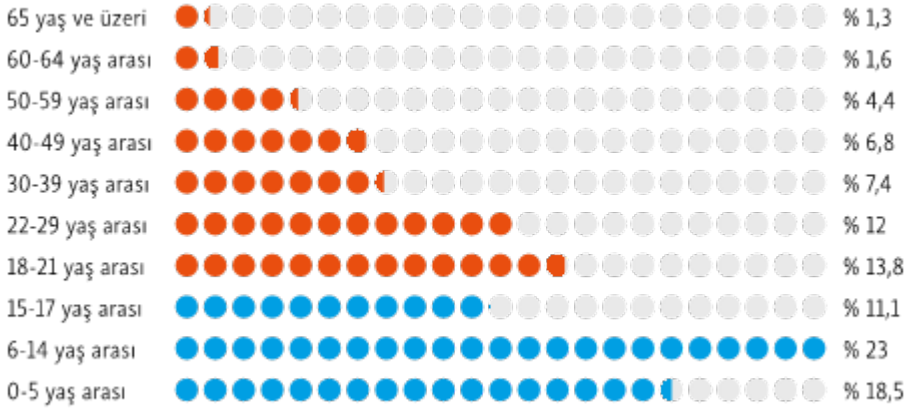
### **Tarım Araçları**

Ülke genelinde birtakım kuruluşlarca yapılan çalışmalarda Türkiye'de mahalli veya gezici konumda yaklaşık 3000 civarında tarım aracı olduğu düşünülmekte ve bunların çok büyük kısmının Türkiye vatandaşı olduğu bilinmektedir. Genel olarak tarım aracılığı, meslekler listesinde yer almasına rağmen hakkında özellikli ve açık bir meslek tanımı yapılmamıştır. Kalkınma Atölyesi'ne göre, bu tanımın bir an önce yapılması, tarım araçlarının rol ve sorumluluklarının kesin hatlarıyla belirlenmesi ve ilgili meslek odalarının da oluşturulması suretiyle bu kişilerin çeşitli eğitim sertifikasyon programlarına tabii tutulması gerekmektedir. Zira tarım aracılığı, sadece işçi-işveren buluşturan bir mekanizma olmaktan ziyade, aynı zamanda çadır alanı, su, elektrik kullanımı, beslenme, sağlık ve borç gibi konularda da işçilerle, göçmenlerle bir komisyoncu olarak ilgilenmekte olup, dolayısıyla tarım sektörü için oldukça önemli bir aktördür.

### **Çocuk İşçiliği**

Yapılan saha araştırmalarında ayrıca ürün-ücret ve ücret-çocuk ilişkileri de incelenmiş, tüm çalışanların üçte birinin 17 yaşın altında olduğu ve bölgede bulunan 6-17 yaş aralığındaki çocukların %42'sinin çalıştığı tespit edilmiştir. Çalışmaya göre bu çocuklardan sadece 12 yaş ve üzerinde olanları ücretlerini (yevmiye) almakta, soğan, haşhaş ve pamuk hasadında çalışan çocukların yaşları 5-6'ya kadar düşmekte, özellikle kız çocukları ev işleri dahil olmak üzere günde ortalama 14-16 saat çalıştırılmaktadırlar. Spesifik olarak, fındık gibi kıştan işçi pazarlığı yapılan ürünlerde 16 yaş altı işçi çalıştırılmamasına rağmen aile ısrarı üzerinde 12 yaşlarında çocuklar da bu ürünün üretiminde rol oynamaktadır. Bu süreçlerde ücretlendirme, iş ve işin kimin tarafından yapıldığı bölgeye ve üründe ürüne değişiklik göstermekte, ailelerin tüm emekleri günlük yevmiye ve kazanç işlerinde kullanılmaktadır.

**Grafik 3.** Ankete katılan hanedeki üyelerin yaş dağılımı



### Barınma Koşulları

Mevsimlik tarım işçilerinin genellikle çadırlarda yaşadıkları bilinmektedir. Çadırlar, 16 metre karelik plastik branda malzemeden oluşmakta, içinde bir mutfak bulunmakta ve aileler tek bir yerde yatıp kalkmaktadırlar. Bu çadırların maliyeti 700-1000 TL arasında değişmekte olup, yaz mevsiminde iç sıcaklıkları çok yüksek, kış aylarında çok düşük olmaktadır. Dolayısıyla özellikle kış mevsiminde bu çadırların içerisinde aileler soba kullanmaktadırlar. Tuvaletleri her aile kendi çadırlarının yakınına veya çevrede bir kanal var ise kanal yakınına olmak üzere kendi emekleri ile inşa ederler. Genellikle kaçak elektrik ya da tarım aracısının temin ettiği elektriği kullanılır. Bir ailenin bir aylık elektrik giderleri genelde bir günlük yevmiye kadardır. Elektrik kabloları yaşam alanı içerisinde dağınık ve özensizce konuşlandırıldığından ötürü tehlike oluşturmaktadır.



## Eđitim

Çalıřmada varılan sonuca gre, Adana Ovası'nda tarım sektrnde çalıřmakta olan Suriyeli gçmen iřçi nfusunun okuma yazma oranı oldukça dřk olup, okuma yazma bilen bireylerin de eđitim seviyesi ilköđretim/temel eđitim ile sınırlıdır.

Ankete katılan haneyi temsil eden kiřilerin eđitim durumu		
Eđitim durumu	Sayı	Yzde
Okur-yazar deđil	130	48,9
Okur-yazar ama okula gitmemiř	11	4,1
İlkđretim/temel eđitim mezunu	53	19,9
İlkđreti/temel eđitim terk	63	23,7
İlkđretim/temel eđitime devam ediyordu	3	1,1
Genel ortađretim mezunu	4	1,5
Genel ortađretime devam ediyordu	1	0,4
niversite mezunu	1	0,4
<b>Toplam</b>	<b>266</b>	<b>100</b>

## Sonuç

Arařtırma sresince Çukurova'nın Karatař ilçesinde 2002 yılı itibarıyla bir alan çalıřmaları, gzlemler yapılmıřtır. Bu gzlemler sonucunda blgede sosyolojik dnřm olduđu, Suriyeli iřçi oranında byk artıř olduđu ve tarım sektrndeki iřçi yoksulluđu dngs nbetini Suriyeli iřçilerin devraldıđı tespit edilmiřtir. 2017 yılı verilerine gre Adana Ovası'nın 200 yıllık mevsimlik iřçi sreci izlenmiř, bu iřçilerin ilgili yılda ovadaki iřçilerin %85'ini oluřturduđu gzlenmiřtir. Bu çerçevede Adana'nın Suriyeli tarım iřçilerinin toplu olarak yařadıđı ve giderek bařka illere de tarım iřçisi gnderen bir merkez il haline geldiđi saptanmıřtır.

Atlye, Suriyelilerin yerini aldıđı iřçiler ve bu iki grup arasındaki iliřkiler zerine yeni arařtırmalar gerekli olduđunu dřnmektedir. Bu noktada, aktrlerin rol ve sorumluluklarının tanımlandıđı bir model oluřturulmuřtur. Çzm sreci iin yerel dzeyde gçmen ve çocuk iřçilerle ilgili konularda kapasiteyi geliřtirmek gerekmektedir. Dıř aktrlerin mdahalelerinin

yanı sıra bu sorunlar, aslen Adana'daki yerel otoriteler ve sivil toplum tarafından ele alınmalı ve giderilmelidir. Atölye'ye göre bu noktada tıkanıklık, yerel yönetimlerin ve ilgili kamu kurumlarının toplumla tam işbirliği içerisinde çalışmaması noktasında ortaya çıkmaktadır. Araştırma, izleme, bilgilendirme ve denetim yetersiz olup, model eksikliğinden ötürü tarım işçiliğindeki sorunlar yapıcı bir şekilde giderilememektedir. İşçiler insani olmayan koşullarda ve asgari ücretin altında bir maaşla geçinmeye çalışmaktadır. Günlük 60 TL ücret ile ayda 30 gün tatil yapmadan çalışan bu işçilerin, emeklilik imkânları da bulunmamaktadır. Atölye'ye göre, bölgede bu meselelerle kararlı bir şekilde ilgilenebilecek bir kurumsal altyapı ve koordinasyon bulunmamaktadır.

## Tarım Bakanlığı ve Katkıları

*İlker SALAR*

Suriye'den kitlesel göç, ülkemizde ciddi bir sosyo-ekonomik durum yaratmıştır. Tarım Bakanlığı, Suriyeli sığınmacılar üzerinde birtakım çalışmalar yapmaktadır. Bu çalışmalar sadece Suriyelileri kapsamamakta, Türk toplumunun da içinde olduğu çok taraflı bir süreçtir. Tarım Bakanlığı'nın bu süreçteki katılımı daha ziyade tekniktir. Türkiye'deki kırsal nüfusta radikal bir azalma vardır. Son sayımlara göre 5.3 milyon kişi tarım sektöründe çalışmaktadır. Bu da nüfusun %6'sını oluşturmaktadır. Dolayısıyla kırsal alanlar ciddi bir nüfus azalması yaşamaktadır.

Tarım işçiliği, niteliği gereği aslında vasıfsız bir işçilik değildir. Suriyeliler ülkemize göç etmeye başladıktan sonra Türk çiftçisi bunu bir işçilik fırsatı olarak görmüş, fakat önemli bir kısmı bu durumdan büyük zarar görmüştür. Suriyeliler ve çalışma şekilleri bazı çiftçilerin ürünlerine zarar vermiştir. Bu noktada nitelikli tarım işçisi ve teknik bilgi gerekliliğini bir kez daha vurgulamak gerekir.

Dolayısıyla tarım, oldukça teknik bir konudur ve tarım eğitim modülü/modelleme olmadan yürütülemez. Tarım işçileri eğitilmiş olmalıdır ve bu, eğitim modülleriyle sağlanmalıdır. Türk toplumu tarımı iyi bilen bir toplumdur ve bu noktada Türkiye'nin tarımsal gücünü ve alanını kaybetmemesi önemlidir. Dolayısıyla Türk işvereni ve Türk tarım sektörünün göçmenlere fakat bu gruplara gerekli hizmeti verecek köy okulları ve köy sağlık ocakları artık bulunmamaktadır. Tarım Bakanlığı, günümüzde kırsal alana kamu personeli gönderen tek kurumdur. Belirtildiği gibi, 5.3 milyon kişi tarım sektöründedir ve önemli bir de potansiyel bulunmaktadır. Yine de, tarla ve mali güç olmasına rağmen bu alanda işçi bulmak hala çok zordur. Bu noktada sorunun çözümü için bir model geliştirilmelidir. Bu konunun sosyolojisi ve sosyolojik boyutları incelenmeli, gerekli teknik eğitim kesinlikle sağlanmalıdır.

### **Tartışma: Katılımcı ve dinleyicilerin katkıları**

**İlker Salar:** Suriyelilerle ilgili yaşanan sıkıntılar teknik altyapının olmamasının yanı sıra büyük oranda kültürel farklılıklardan da kaynaklanmaktadır. Tarımda işveren veya işçinin sorunu hakkında şu an konuşulmamaktadır. Tarımda sığınmacı işçilere ihtiyaç olduğu açıktır fakat nitelikli iş gücüne ihtiyaç vardır. Dolayısıyla bir şekilde Suriyelilerin eğitilmeleri ve Türkiye koşullarına uyum sürecinin hızlandırılması gerekmektedir.



**Murat Özođlu (FAO):** Tarım Bakanlıđı ve İl Müdürlükleriyle alıřıyoruz. Mülteciler üzerinde alıřmalar yürüten ciddi anlamda bir kurumsal kapasite var. Öncelikle sorunların yapıcı özümü için bu kapasiteyi tam anlamıyla mobilize etmemiz gerekmektedir. Tarım işçiliđinin vasıfsız bir meslek olarak görülmesi kesinlikle dođru deđildir. Bir narenciyeyi nasıl kestiđiniz bile ok önemli ve beceri gerektiren bir iştir. Budama işi gibi işlerin de ürünün verimini dođrudan etkilediđi bilinmektedir.

**İlker Salar:** iftçinin de eđitilmesi gerekmektedir. Güvenlik boyutunda da eđitilmelidirler. iftçilerle ilgili sorunlarımız hâlihazırda mevcut iken Suriyelilerin gelmesiyle bu sorunlar eřitli alanlarda artmıřtır ancak tarımın geliřtirilmesi yönünde önemli bir potansiyel de mevcuttur.

## **Türkiye’de Tarım Alanında Mültecilere Yönelik Proje Uygulamaları, Birleşmiş Milletler Gıda ve Tarım Örgütü (FAO)**

*Murat ÖZOĞLU*

Birleşmiş Milletler Gıda ve Tarım Örgütü (FAO); açlık ve yoksullukla mücadelede uluslararası düzeyde yürütülen çabaların önderliğini yapan bir Birleşmiş Milletler kuruluşudur. FAO’nun stratejik hedefleri arasında; açlık ve yetersiz beslenme sorunlarının ortadan kaldırılmasına yardımcı olmak, kırsal yoksulluğu azaltmak, tarım, ormancılık ve balıkçılık faaliyetlerini daha verimli ve sürdürülebilir hale getirmek, kapsayıcı ve verimli tarım ve gıda sistemlerinin geliştirilmesine olanak sunmak ve krizler/afetler karşısında geçim dirençliliğini artırmak gibi faaliyetler yer almaktadır. Bu noktada, FAO tarafından Suriye krizine müdahale kapsamında bir ‘Bölgesel Mülteci Müdahale Planı’ geliştirilmiştir. Bu plana göre, mültecilere müdahale sorunsalında tarım önemli bir faktördür ve mültecilere yönelik yardım politikalarında dönüşüm gerçekleşmesi öngörülmektedir. Planda mültecilerin, yapılan acil durum yardımlarının yanı sıra ekonomik ve sosyal hayata entegrasyonlarının sağlanması için gereken uygulamaların harekete geçirilmesine de vurgu yapılmaktadır. Tarım sektöründe sektörel hedeflere ulaşılabilmesi için nitelikli iş gücüne ihtiyaç duyulmaktadır. Mültecilerin yoğun olduğu bölgelerde tarım son derece güçlü bir sektördür. Bu bölgelere gelen sığınmacıların birtakım tarım geçmişi bulunmaktadır. Bu çerçevede sığınmacılara gerekli teknik eğitimin verilip tarım sektöründe istihdamlarının doğru bir şekilde sağlanması gerekmektedir.

FAO, mültecilerin yoğun olduğu bölgelerde geçim kaynakları (tarım sektörü) üzerine planlama çalışmaları yürütmektedir. Kurum, aynı zamanda kırsal nüfusun sosyal güvenlik kurumlarına erişimi üzerine çalışmalarını ve mesleki eğitim projelerini de devam ettirmektedir. Sığınmacılara hem teorik hem de işbaşı eğitim verilmektedir. Eğitimlerini tamamladıktan sonra istihdam fuarları yoluyla işverenler ve kursiyerler bir araya getirilmeye çalışılmaktadır. Amaç; hem Suriyeli sığınmacılara hem de onlara ev sahipliği yapan Türklere tarım konusunda bilgi ve beceri kazandırmak, bu şekilde onlara istihdam sağlamaktır. Tarama faaliyeti, ziraat odaları ve üretici birlikleriyle yapılmakta, böylelikle bölgelerin ihtiyaçları belirlenmektedir. Örneğin; Gaziantep’te fıstık, nar ve zeytin alanlarında işgücüne ciddi anlamda ihtiyaç bulunmaktadır.

Sadece mesleki eğitim değil, tamamlayıcı eğitim de verilmektedir. İş sağlığı güvenliği, temel yaşam becerileri, iş ahlakı, iş etiği gibi eğitimler verilmektedir. Bir aylık teorik olmak

üzere toplam iki aylık eğitim verilmekle beraber sosyal kaynaşmayı sağlamak amacıyla eğitim karma gruplarda verilmektedir. Teorik dersler tercüman eşliğinde gerçekleştirilmektedir. İstihdam fuarında genel olarak sunulan hak ve hizmetlerin yanı sıra çalışma izni başvuru süreleri konularında da bilgilendirme yapılmaktadır. 2017-2018 yılında bu proje ağırlıklı olarak Suriyeli sığınmacıların olduğu bölgelerde uygulanmaya çalışılmıştır. Isparta'da pilot olarak denenmiş; 35 kişiye eğitim sağlanmış ve tatmin edici sonuçlar alınmıştır.

### Projelerin Uygulandığı İller (2017 & 2018)



### Tartışma: Katılımcı ve dinleyicilerin katkıları

**Katılımcı il Tarım Müdürlüğü:** Birleşmiş Milletler Gıda ve Tarım Örgütü (FAO) ile beraber 150 Suriyeliye ve Türk vatandaşına tarım sektöründe eğitim verilmektedir. Son olarak, fırıncılık, hayvan bakıcılığı konularında eğitim verilmiştir. Eğitimin önemini vurgulamak bu noktada hayatidir. Zira eğitimi olmayan Suriyelilerin 2015 yılında kiraz üretimine büyük zarar verdikleri not edilmiştir.

**Murat Özoglu:** Bu söz konusu durum ve durumlar çiftçi ve üreticide önyargı oluşturmuş durumdadır. Bu projeye son dönemde büyük talep mevcuttur. Bu projeye önyargı yıkılmış, uyumlu bir ortam tesis edilmiştir. Proje çerçevesinde; sabah teorik ders, öğlen çiftlikte uygulamalı çalışma yolu izlenmiş, işbaşı ve teorik eğitimlerinin birlikte verilmesinin faydalı olduğu gözlemlenmiştir. Sığınmacılar Kızılay tarafından dağıtılan acil durum yardımına (Acil Sosyal Güvenlik Ağı - ESN) yüksek derecede bel bağlamakta, yardım almaya devam edebilmek için kayıt dışı çalışmaya devam etmektedirler. Buna karşın, eğitim ve sertifika sahibi olmak

isteyenler de mevcuttur. Son iki yılda yürütülen projelerin verilerine göre, %21 civarında kursiyer istihdam edilmiştir.

**Dinleyici:** Kayıt dışı ve sigortasız çalışmanın normalleşmesine direnç gösterilmesi gerekmektedir. Buna ek olarak, kuralsızlaşma ve hukuksuzlaşma da önlenmelidir. Ayrıca, kutuplaşma sorunu da ortaya çıkmaya başlamıştır. Suriye’nin istihdam açısından en niteliksiz kesimi Türkiye’dedir. Bunun nedenlerinden bir tanesi, Halk Eğitim Merkezleri’nde kursiyer olmak için Türkçe okuma-yazma bilme zorunluluğu olması bunun da Suriyelilerin kursiyer olmasını engelleyen bir durum ortaya çıkarmasıdır.

**Murat Özoğlu:** Yürütülen çeşitli projelere örnek olarak, Osmaniye’de kamp yanına sera kurulmuş ve kampta kalan mültecilere seracılık eğitimi verilmiş ve yetiştirilen ürünler kampa ve kursiyerlere dağıtılmıştır. Mardin’de yürütülen projede Suriyeli ve Türk 70 kadın mantar yetiştiriciliğini öğrenmiştir. Uygulayıcı ortaklar arasında Göç İdaresi Genel Müdürlüğü, Türkiye İş Kurumu (İŞKUR), ilgili belediyeler, üretici birlikleri bulunmuş ve FAO’nun kendi kaynaklarının yanı sıra Japon Hükümeti ve Birleşmiş Milletler Mülteci Yüksek Komiserliği’nden de yardım alınmıştır. İlgili projede, kursiyerlerin %30’unun kadın olması koşulu konmuştur. Mardin’de genel olarak sabun ve Mardin çöreği üretimi eğitimi hâlihazırda verilmekte olduğundan bu projeye katılımın da yaklaşık %99’u kadınlardan meydana gelmiştir. Sonuç olarak FAO, hem kendi bünyesinin hem de diğer yerel kurumsal kapasitelerin artırılması konusunda bu projelerin yararlı olduğunu düşünmektedir. Önemli hususlardan biri önyargıların kırılmış olması olmuştur. Bu da işbaşı eğitimler sayesinde sağlanmıştır. Kültürel farklılıkların olduğu aşikâr olup buna örnek olarak Suriyelilerin mesai kavramının az gelişmiş olması ve işleri üstünkörü yapmaya alışmaları verilebilir. Sosyal uyum büyük önem arz etmektedir. Bu anlamda, Suriyeli ve Türk kursiyerler birlikte eğitim almakta ve birlikte çalışmaktadırlar. İstihdam edilebilirlik de böylece artmaktadır. Bazı kursiyerler çiftlik kurmak veya kendi arazisinde ekim yapmak isteğinde olduklarından onlara kendi işlerini yürütebilmeleri için olanak sağlanmasına çalışılacaktır.

## **Engeller**

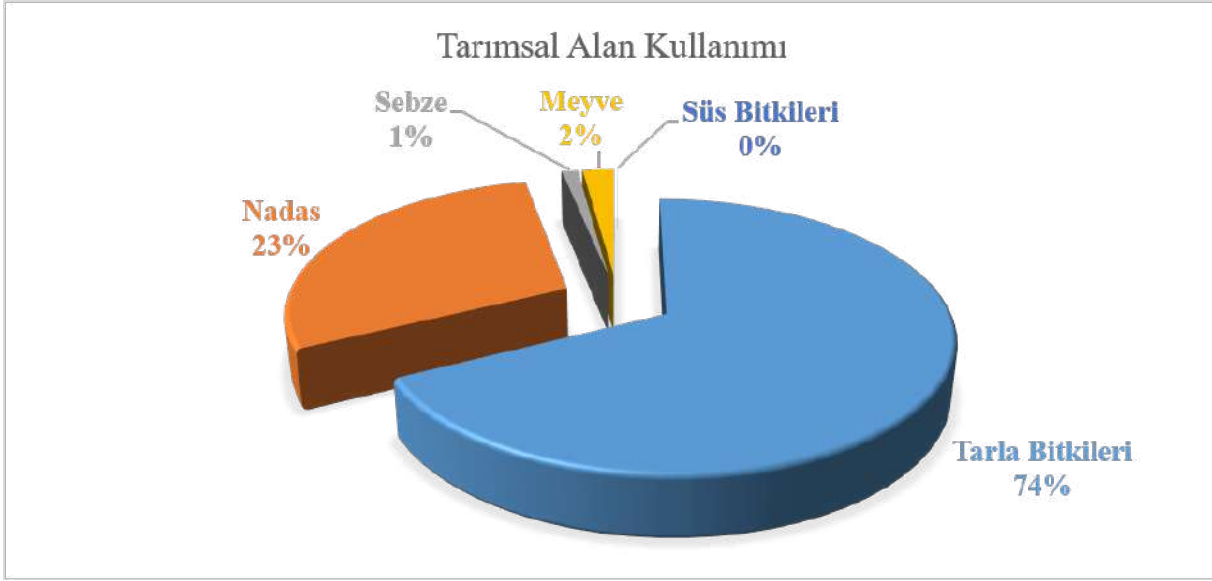
Teorik eğitimlerde bütün konular görülmesine karşın, işbaşında ise o dönemde ve o sektörde ne varsa o görülebilmektedir. İşveren için önemli kısıtlamalardan bazıları aracılık kurumu, kayıt dışı istihdam, kursiyerlerin dili, seyahat kısıtlamalarıdır, şöyle ki, eğitilen kursiyerler yalnızca eğitildikleri şehirde istihdam edilebilmekte ve seyahat edecekleri zaman özel seyahat izni almaları gerekmektedir.

## Konya'da Göç ve Tarım

*Merve Renan TÜRKKULU*

Yürütülen çalışmaya göre, Konya'da geçici koruma altındaki Suriyeli nüfusu 106.254'tür ve uluslararası koruma altındaki bireylerin nüfusu 6941 olup bunların toplamının nüfusa oranı yaklaşık %5'tir. Ancak kayıt dışı göçmenlerin fazlalığı hesaba katıldığında verilerin değişme durumu mümkündür. Konya'da yaşayan Suriyeli nüfusun diğer Suriye şehirlerine oranla Halep'in kırsal kesiminden daha çok geldiği bilinmektedir. Konya'daki şartlara bakıldığında, okullaşma oranının Türkiye geneline göre oldukça yüksek olduğu, çalışma hayatının sanayi ve hizmet sektörlerinde yoğunlaştığı ve ilde dikkat çekici derecede Afgan, Somalili, Sudanlı, Iraklı ve Filistinli göçmenlerin varlığı gözlemlenmektedir. Burada, Türkiye'de yaşayan geçici koruma ve uluslararası koruma statü sahibi birey ve diğer yabancılardan mülteci olarak bahsedilecektir. Türk Kızılay Toplum Merkezleri özellikle mülteci nüfusunun yoğun olduğu illerde faaliyet göstermektedir. Böylece, sadece Suriyelilere değil, yerel halka ve uluslararası koruma altındaki kişilere de hizmet verilmektedir. Toplum Merkezleri, koruma, sağlık, psikososyal destek, sosyal uyum hizmetleri ile birlikte geçim kaynağını geliştirme programı kapsamında mesleki ve beceri kursları hizmeti, işe yönlendirme, çalışma izni harç desteği ve danışmanlığı vermektedir. Mesleki kursların yanında mültecilerin ve yerel halkın istihdamının artırılması amaçlanarak tarım eğitimleri de verilmektedir. Konya büyük bir tarım alanına sahiptir ve çoğunlukla tarla bitkileri yetiştirilmekte ve kırsal tarım yapılmaktadır.

Arazi Varlığı	Yüzölçümü	Tarım Alanı	Orman Alanı	Çayır Mera	Diğer Araçlar
Konya	4.083.800	1.886.156	492.857	761.461	943.326
Türkiye	78.004.300	23.375.788	21.678.134	14.617.000	18.333.378
<b>Konya/TR</b>	<b>5,24%</b>	<b>8,24%</b>	<b>2,27%</b>	<b>5,21%</b>	<b>5,15%</b>



Kamu kurumları yetkilileriyle yapılan görüşmelerde, Konya'da tarım sektöründe oldukça yüksek bir mülteci istihdamının mevcut olduğu ve dolayısıyla bölge tarımını çoğunlukla mültecilerin ayakta tuttuğu öğrenilmiştir. Ancak, İŞKUR'dan alınan bilgiye göre resmi olarak sadece 14 kişi kayıtlı çalışmaktadır.

Çobanlık, budama, sulama ve ilaçlama alanlarında işçi ihtiyacı aşikâr olmakla birlikte geçici mevsimlik tarım işçiliği ihtiyacı da mevcuttur. Bu konuda en fazla Şanlıurfa'dan göç alınmaktadır. Sürekli tarım işçileri ise işlerine kent merkezinden gelip gitmeyi tercih etmektedirler. Mültecilerin tarımda istihdam edilmesinin nedenleri arasında ucuz işgücü, düşük üretim maliyeti, yerel halkın tarımdan uzaklaşması ve göreceli olarak göçmenlerin daha verimli çalışması algısı yatmaktadır. Bu nedenle, tarımda yoğun olarak Suriyeli, Özbek ve Afganlar çalışırken, hayvancılıkta çoğunluklu olarak Afganlar çalışmaktadır. Afganlar, daha güvenilir buldukları için makineli tarımda da işveren tarafından tercih edilmekte, tarla veya arazileri emanet etmektedirler. Afganların daha güvenilir sayılması algısının oluşmasında Suriyelilerden daha uzun süre bu bölgede yaşamalarının bir sonucu olarak dil engelini aşmış olmaları ve Suriyelilerin tarımda deneyimli olmadıkları düşüncesidir.

### Sorunlar

Konuya ilişkin sorunlar şu şekilde sıralanabilir:

- Mültecilerin tarım alanındaki faaliyetlerine yönelik dokümantasyon eksikliği,
- Tarım faaliyetlerine ilişkin veri kaybı ya da var olan verinin kurum ve kuruluşlar arasında sistematik bir paylaşım ağının olmaması,

- Tarım alanında sosyal politika ihtiyacı,
- Dil bariyeri,
- Kayıt dışı çalışma,
- Aracıların (çavuş, dayıbaşı vb.) aldığı yüksek komisyon,
- Çalıştıkları bölgelerde kayıtsızlıktan dolayı Göçmen Sağlığı Merkezi açılmaması,
- Çocuk işçiliğinin yaygın olması,
- 12 yaş üstü çocukların tamamen eğitimden kopması,
- Önyargı ve ırkçı söylemlerin artışı,
- Yerel halk-mülteci kutuplaşması ve mültecilerin kendi içlerinde kutuplaşması gibi hususlar sayılabilir.

### Sonuç ve Öneriler

- Veri ve dokümantasyon eksikliği gibi konuların ilgili kurumlar tarafından önemle değerlendirilmesi tarımsal alanda gerçekleştirilecek faaliyetlere ışık tutacak çalışmaların daha etkin olmasına olanak sağlayacaktır.
- İstihdam garantili tarım eğitimlerinin amaca ve ihtiyaca yönelik düzenlenmesi özellikle projelerin verimliliğini arttıracakları düşünülmektedir.
- Bu alanda faaliyet gösteren kamu kurumları birbiriyle ve aynı zamanda sivil toplum kuruluşları ile koordinasyon içinde çalışması gereklidir, bu sayede kaynaklar daha verimli kullanılacak ve mükerrerliğin önüne geçilecektir.
- Ülkemizde yaşayan mültecilerin de sayısı, potansiyeli ve ihtiyaçları göz önünde bulundurularak tarımda ve hayvancılıkta bir istihdam modeline ihtiyaç duyulmaktadır.
- İstihdamın artırılması için yapılan çalışmalarda sadece mültecileri tarım alanında yönlendirmek yeterli olmayacak, işverenler de mültecileri çalıştırmaya yönelik teşvik edilmelidir.
- Tarımsal alanlarda mesafe ve göçmen sağlığı merkezi bulunmaması sebebiyle sağlık hizmetlerinin yaygınlaştırılması için mobil ekipler oluşturulmalıdır.
- Dil eğitimi sadece kent merkezlerinde değil, kırsalda da verilmelidir.
- Dil eğitiminde olduğu gibi uyuma yönelik diğer çalışmalar da kent merkezlerinin yanı sıra kırsalda da yapılmalıdır. Dolayısıyla, özellikle sivil toplum kuruluşları kent hedeflerinin yanında kırsalı da çalışmalarına öncelikli olarak dâhil etmelidir.
- Tarımsal alanlarda eğitime dâhil olmayan çocuklara informal eğitim modelleri vasıtasıyla eğitim ulaştırılmalıdır.

- Sivil toplumun bu alanda yaptığı etkin ve destekleyici çalışmalara rağmen göç konusu, Türkiye’deki birçok kamu kuruluşunu ilgilendiren bir konu olmakla beraber istihdam çalışmaları kapsamında Tarım ve Orman Bakanlığı’nı da kapsayacak hale gelmiştir. Çözümlerin kalıcı ve sürdürülebilir olması için kamu politikalarının göç unsuru göz önünde bulundurularak dönüştürülmesi ve ilgili politikaların yine kamu kurumlarınca uygulanması önerilmektedir.



## KATILIMCI KURUMLARIN LİSTESİ

Avrupa Sivil Koruma ve İnsani Yardım Genel Müdürlüğü (ECHO Turkey)

Birleşmiş Milletler Gıda ve Tarım Örgütü (FAO Turkey)

Birleşmiş Milletler Kalkınma Programı (UNDP Turkey)

Dünya Doktorları

Dünya Gıda Programı (World Food Program Turkey)

Ege Üniversitesi Ziraat Fakültesi Tarım Ekonomisi Bölümü

Evrensel Gazetesi

İşkur

İzmir İl Göç İdaresi

İzmir İl Tarım Müdürlüğü

Kalkınma Atölyesi

Kızılay İzmir Toplum Merkezi

Kızılay Konya Toplum Merkezi

Marinelli Foods Gıda Sanayi

Muğla Sıtkı Koçman Üniversitesi

Mülteci Hakları Merkezi

Sığınmacı ve Göçmenlerle Dayanışma Derneği (SGDD)

Tarım Bakanlığı

Torbalı Kaymakamlığı

Uluslararası Göç Örgütü (IOM Turkey)

Yaşar Üniversitesi



## TEŞEKKÜR

Çalıştayımızın başta davetli konuşmacıları olmak üzere tüm katılımcılarına değerli katkı, görüş ve önerileri için teşekkürlerimi sunarım.

Bu yayını birlikte hazırlayıp derlediğimiz uluslararası ilişkiler bölümü öğretim elemanı Araş.Gör. Ahmet BARTAN'a, çalıştay süresince tuttuğu notlarla yardımcı olan üniversitemiz öğrencisi Hazel Bilge GÜNEY'e, içeriğin düzenlenmesinde destek olan mezunlarımız Bensu ANAR ve Arda SOYDAN'a emekleri için ayrıca teşekkür ederim.

Doç.Dr.Ayselin YILDIZ  
Yaşar Üniversitesi,

İnsan ve Toplum Fakültesi Uluslararası İlişkiler Bölümü  
UNESCO Uluslararası Göç Kürsüsü

### Yaşar Üniversitesi UNESCO Uluslararası Göç Kürsüsü

*Kürsünün temel amacı, uluslararası göç konusu üzerine araştırma, eğitim ve yayın odaklı bir sistem oluşturmak, UNESCO'nun hedef ve önceliklerine uygun olarak ulusal ve uluslararası kurumlar arasındaki işbirliğini geliştirmektir.*

*Göç alanında akademi, politika yapıcılar, yerel yönetimler ve sivil toplumu bir araya getirmeyi hedefleyen kürsü faaliyetleri disiplinler arası bir yaklaşımla 17 farklı ulusal ve uluslararası kurumun ortaklığında yürütülmektedir.*

*Yaşar Üniversitesi bünyesinde faaliyet gösteren kürsü faaliyetleri, göç teması kapsamında yüksek öğrenim, kurumsal kapasitenin geliştirilmesi, istihdam ve kalkınma konuları üzerine odaklanmaktadır.*

Yaşar Üniversitesi  
Üniversite Cad. No:37-39 Bornova  
İzmir  
Tel: (232) 570 7070  
<http://unescochair.yasar.edu.tr>

Twitter : @UnescoYasar

Facebook : <https://www.facebook.com/groups/unescoyasar/>